

MANUAL DO USUÁRIO

Máquina Laranja Express

Modelo KS2000E-2





ÍNDICE

1. Segurança e Precauções	pág.4
2. Parâmetros Técnicos	pág.5
3. Antes da Operação	pág.5
4. Processo de Operação	pág.5
5. Manutenção e Limpeza	pág.6
6. Solução de Problemas de Produção e Instruções	pág.6
7. Método de substituição da engrenagem cilíndrica	pág. 8
8. Vista Explodida	pág. 9

APRESENTAÇÃO

A máquina de suco é feita de aço inoxidável, capa de plástico transparente, partes de plástico específico para alimentos (bolas côncava e convexa), e coletor de plástico para o remanescente. A estrutura do equipamento é bem organizada e de fácil montagem. também, é anti corrosivo e fácil de lavar. Pode produzir suco dentro de poucos segundos de operação. É um equipamento ideal para a produção de suco podendo ser utilizada para uso doméstico, ou em hotéis e restaurantes.

O diâmetro da laranja deve ser de Ø40 ~ Ø80mm. A operação é muito simples e conveniente. A máquina de suco é fácil de ser operada e pode produzir suco com eficiência e rapidez.

Por favor, leia o manual de instruções antes de iniciar a operação:

1. Segurança e Precauções

AVISO DE SEGURANÇA

- Para garantir a segurança pessoal, certifique se a máquina recebe um aterramento confiável e adequado.
- Se o cabo de alimentação estiver danificado, ele deve ser trocado por profissionais capacitados no ramo de manutenção.
- Antes de qualquer manutenção ou reparo na máquina, certifique se a energia está desligada.
- Este produto não se destina à utilização por pessoas (inclusive crianças) com capacidades físicas, sensoriais ou mentais reduzidas, ou por pessoas com falta de experiência e conhecimento, a menos que tenham recebido instruções referentes à utilização do produto ou estejam sob a supervisão de uma pessoa responsável pela sua segurança.
- Recomenda-se que crianças sejam vigiadas para assegurar que elas não estejam brincando com o aparelho.

**NOTA:**

Certifique se a tensão (voltagem) da máquina é compatível com a tomada a ser utilizada.

2. Parâmetros técnicos:

- 1.1) Fonte de alimentação: 220V 50~60Hz
- 1.2) Potência: 200W
- 1.3) Diâmetro da laranja: 40 – 80mm
- 1.4) Produção: 20 laranjas por minuto

3. Antes da operação:

- 2.1) A fonte de alimentação deve ter o sistema de aterramento de segurança, e as partes de conexão da máquina não devem ser trocadas por conta própria.
- 2.2) Verifique se todas as partes estão bem instaladas. Esse equipamento é equipado com sistema de segurança, somente após a correta instalação da capa frontal, o equipamento poderá funcionar (se o botão do interruptor de segurança estiver apertado), Caso contrário, não é possível iniciar a operação da máquina.
- 2.3) Antes de utilizar o equipamento pela primeira vez, faça uma limpeza total de todas as partes que tenham contato com a fruta.

4. Processo de operação:

- 3.1) Coloque o recipiente para o suco na bandeja da base (o recipiente deve ser providenciado pelo usuário, não acompanha o produto).
- 3.2) Coloque o balde de casca da fruta nos dois lados do corpo da máquina.
- 3.3) Despeje a laranja limpa na cesta de frutas da máquina.
- 3.4) Ligue a máquina e prepare o trabalho.
- 3.5) Pressione o botão de iniciar e então comece a inserir a laranja continuamente na entrada de alimentação. Após o suco ser extraído, o mesmo será derramado no recipiente da base inferior e a casca da laranja será automaticamente separada e descartada no balde para casca.

3.6) Ao realizar o procedimento de colocar a laranja na máquina, tome cuidado para não inserir os dedos ou outros objetos no local de entrada. Caso o recipiente para o suco ou os baldes para a casca estiverem cheios, desligue o equipamento da fonte de alimentação e limpe-o.

3.7) Após a utilização ser finalizada, desligue o interruptor e desconecte a fonte de alimentação.

3.8) Recomenda-se que a cada hora de uso ininterrupta a máquina deverá descansar totalmente desligada durante 15 minutos para posteriormente retornar ao uso.

5. Manutenção e limpeza:

4.1) Antes de fazer a limpeza do produto, o interruptor de início deve ser desligado, desconectar da energia e confirmar que a máquina está completamente parada.

4.2) Limpe o produto imediatamente após o término da utilização.

4.3) A parte externa do corpo principal da máquina pode ser limpa com pano úmido. Por favor, não lave com água diretamente. As partes móveis podem ser colocadas diretamente na água para limpeza.

4.4) Siga os seguintes passos abaixo para desmontar as peças para limpar:

(1) Desparafuse o parafuso da capa, e retire a capa.

(2) Retire o suporte com a lâmina (**ATENÇÃO:** Cuidado ao realizar esse procedimento, a lâmina é muito afiada e pode causar ferimentos)

(3) Após a limpeza das peças ser finalizada, reinstale cada uma delas na ordem contrária (preste atenção em especial para que o botão de segurança seja pressionado).

6. Solução de problemas de produção e instruções de manutenção:

5.1 - Falha elétrica

(1) O botão de segurança não funciona:

- Verifique se o interruptor de segurança está em boas condições;

- Verifique se o interruptor de segurança está no modo travado.

(2) O botão de início não funciona:

- Verifique se o interruptor de início está em boas condições
- Verifique se a extremidade do soquete do interruptor de início está conectada.

(3) O motor não funciona:

- Verifique se o encaixe nos dois lados do cabo de energia está bem apertado;
- Verifique se o fusível está em boas condições;
- Verifique se o terminal na caixa de comutação do motor está bem conectado.

5.2 - Falha mecânica

(1) Engrenagem de transmissão da roda dentada do eixo de saída do motor:

- Verifique se o tamanho da roda dentada cônica está danificado
- Verifique se as posições das engrenagens cônicas grande e pequena estão corretas, se a roda das engrenagens cônicas pequenas ajustáveis está subindo para a posição de engrenagem correta e aperte os parafusos sextavados na engrenagem.

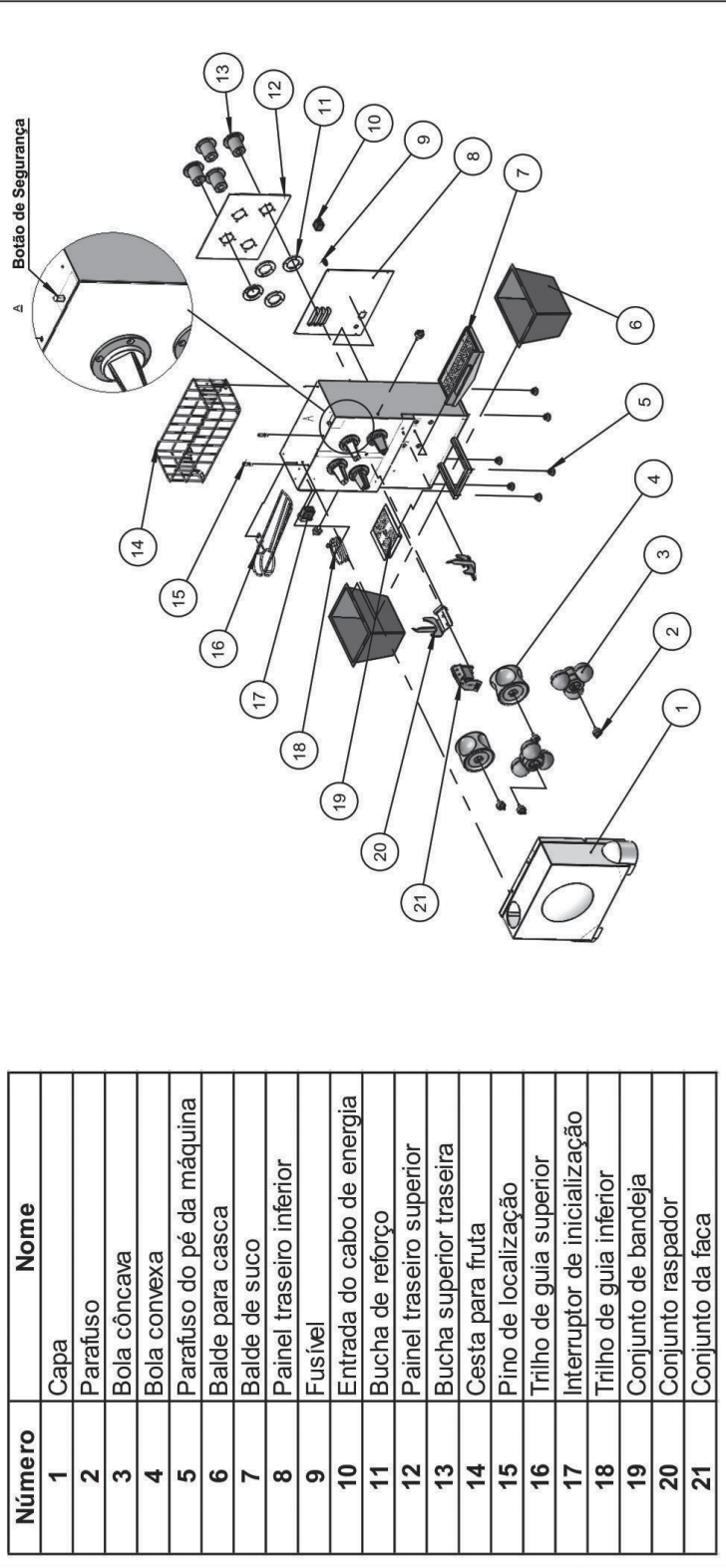
(2) Avaria na engrenagem cilíndrica de transmissão

- A dimensão da engrenagem cilíndrica de transmissão é dividida em um par de engrenagens cilíndricas grandes ($Z= 52$) e um par de engrenagens cilíndricas pequenas ($Z= 39$).
- Se a transmissão de engrenagens cilíndricas tiver um som anormal, pode ser dito que a engrenagem está danificada. Em um estado inicial de dano, a máquina deve parar de funcionar imediatamente e ser feita a substituição da engrenagem danificada. Caso contrário, isso afetará também as partes de trabalho da máquina, agravando assim o dano da engrenagem, e até podendo danificar a parte elétrica da máquina, a superfície de trabalho e as bolas côncavas e convexas.

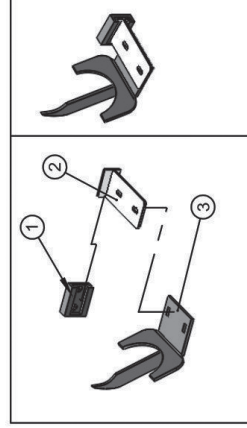
Método de substituição da engrenagem cilíndrica:

- A.** Remova a engrenagem cilíndrica e as peças relacionadas de acordo com a sequência de montagem.
- B.** Use dois modelos de furos quadrados para bloquear os dois superiores de quatro paralelos de eixo angular (figura 1), e então instale duas engrenagens cilíndricas grandes
- C.** Remova os dois modelos de furo quadrado.
- D.** Use um modelo quadrado e um de triângulo para bloquear o eixo do ângulo do canto superior esquerdo e o eixo triangular inferior sob o eixo superior (figura 2), e depois instale a pequena engrenagem cilíndrica.
- E.** O método de instalação da engrenagem cilíndrica do outro lado é o mesmo do apresentado na letra D.

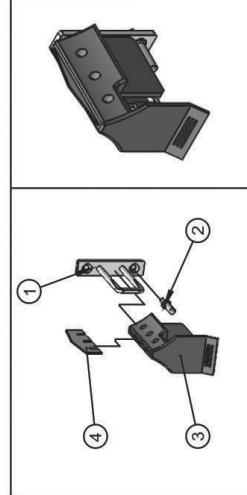
Estrutura externa da Máquina Laranja Express



Número	Nome
1	Base de conexão do suporte
2	Suporte do raspador
3	Raspador



Número	Nome
1	Encaixe do suporte da faca
2	Parafuso anti-inverso
3	Suporte da faca
4	Faca



PRODUTO IMPORTADO POR:
Multivisi Comércio e Importação Eireli-ME.
Rua: Floriano Peixoto, 1713 - Loja 41
NSa. Aparecida - 38400-700 - Uberlândia | MG
CNPJ: 10.409.455/0001-19
SAC: sac@multivisi.com.br
(34) 3257-0800 | (34) 3257-0835
FABRICADO NA CHINA

